



Informativo MRCO/IBRAM/MinC. Nº 35 - Ano III - 01 a 30/11/2013 - mrco@museus.gov.br

Notícias

MRCO promove ação educativa sobre literatura em parceria com Museu do Diamante

A parceria entre MRCO e MD está rendendo bons frutos. Um deles se refere às ações educativas realizadas dentro do projeto Café Literário, parceria entre a Universidade Federal dos Vales do Jequitinhonha e Mucuri (UFVJM) e o Museu do Diamante, por iniciativa do Prof. Dr. Roberto Penedo Amaral. As ações educativas realizadas no Museu do Diamante e Museu Casa dos Ottoni após as edições do Café Literário têm por objetivo levar a literatura a um público mais abrangente, que não tem por hábito frequentar o Café. São direcionadas ao público estudantil da rede pública e privada e à comunidade em geral, e procuram despertar o interesse dos indivíduos para os clássicos da literatura brasileira e universal. As ações procuram integrar linguagens diversas, incluindo as artes visuais e os preceitos da educação em museus, resultando assim em atividades dinâmicas, lúdicas e interativas direcionadas a um projeto de incentivo à leitura que atinja diversos públicos e faixas etárias. A 10ª Edição do Café Literário trouxe o debate sobre Crime e Castigo, de Dostoiévski, obra literária em torno da qual foi elaborada a seguinte ação educativa.

No dia 13 de novembro, a ação educativa "Detetive no Museu: Os Mistérios de Crime e Castigo", desenvolvido pela Técnica em Assuntos Educacionais Marcela Fassy (MRCO) em parceria com a educadora Helena Guimarães (MD) foi realizado na Casa dos Ottoni junto aos alunos do 3º

ano do Instituto Educacional Nossa Senhora da Conceição. A atividade conquistou inteiramente o público, sendo que os alunos se passaram por detetives para desvendar alguns mistérios do clássico da literatura russa. Tendo em mãos um kit



investigativo contendo "pistas" tais como trechos do diário de Raskolnikov, anotações do juiz de instrução que investigava o caso, cartas de parentes, jornais e revistas da São Petersburgo do século XIX, os alunos encarnaram o papel de investigadores que precisavam descobrir os motivos que levaram o protagonista a se tornar assassino, e também a levantar dados sobre o cenário sociocultural que serve de pano de fundo ao romance. Ao final da atividade, os jovens se mostraram muito curiosos para conhecer melhor a obra de Dostoiévski e outros clássicos da literatura. Foto: Joyce Costa

Museu Casa dos Ottoni realiza homenagem a Mestre Valentim

No dia 26 de novembro a educadora, Marcela Fassy, ministrou no MRCO uma palestra sobre Mestre Valentim, em celebração ao bicentenário de morte do importante artista serrano.

A palestra, que foi direcionada a alunos da E.E. Edmundo Lins, teve por objetivo levar a uma reflexão sobre a história da cidade do Serro através da obra de Mestre Valentim, que nasceu na cidade em 1745, foi educado em Portugal e realizou diversas

obras de arquitetura civil e arte sacra no Rio de Janeiro. Por esta razão, o artista é muito pouco conhecido na cidade onde nasceu.

A palestra, que abordou a vida e a obra de um dos mais importantes artistas do período colonial brasileiro, procurou contextualizar essa produção dentro do cenário cultural, artístico e filosófico que permeou o Brasil colonial, abordando os estilos barroco, rococó e neoclássico. A palestra foi elaborada de maneira dinâmica, lúdica e interativa, de forma que os alunos tivessem acesso a imagens de obras



de arte do referido período e pudessem exercitar o olhar crítico e cuidadoso. A palestra foi conduzida de forma a dialogar com a cidade do Serro e o acervo do museu, através de seu patrimônio ligado às artes sacras. Optou-se por essa abordagem para que, além de homenagear um personagem ilustre, os jovens pudessem refletir criticamente sobre a história e o patrimônio de sua cidade, no que a atividade foi muito bem sucedida. Foto: Joyce Costa

MRCO participa da reformulação da Lei de Política Municipal de Turismo de Serro

No dia 27 de novembro, na Prefeitura de Serro, os integrantes do COMTUR – Conselho Municipal de Turismo, do qual o Museu Casa dos Ottoni faz parte, reuniram-se em sessão extraordinária para reformular a Lei de Política Municipal de Turismo. É de extrema importância esse propósito, uma vez que bem



pontuados os artigos, a Lei garantirá recursos à Secretaria de Turismo e Cultura. Um passo largo foi dado, pois a cidade de Serro tem um grande potencial turístico e com atrativos para os mais diversos públicos como: natural, histórico e cultural. Ao final do encerramento da reunião, o secretário de turismo, Pedro Farnesi, nos deu uma excelente notícia – a contemplação do município ao ICMS turístico.

Participação em oficina oferecida pelo IBRAM

Entre os dias 20 e 22 de novembro a historiadora, Ana Cláudia Caseiro, participou da oficina "Procedimento de Diagnóstico, Higienização e Controle de Pragas em Acervos Arquivísticos e Bibliográficos". A atividade aconteceu no Museu da Inconfidência e foi uma iniciativa da Coordenação Acervos e Memória –



CAM/IBRAM. Através do curso ministrado por Ingrid Beck, os servidores puderam aprender e se atualizar quanto a temas importantes para a preservação desses acervos, que se encontram sob a responsabilidade das instituições que os abrigam e são essenciais para a manutenção da memória e do conhecimento.

300 anos da Paróquia N^a Senhora da Conceição

A Paróquia Nossa Senhora da Conceição, localizada em Serro-MG é uma das mais antigas do estado de Minas Gerais e completou, em novembro de 2013, 300 anos. Em função dessa data tão importante, a equipe organizadora do



evento procurou o MRCO para inseri-lo na comemoração, visto que a paróquia representa um importante aspecto histórico e cultural do serrano: a religiosidade. Assim, foram pensadas duas exposições dentro da agenda comemorativa. A primeira delas, de fotografias antigas da cidade, ficou exposta no salão paroquial, e lembrou a história da cidade através de imagens recolhidas pelo IPHAN, as quais foram ampliadas



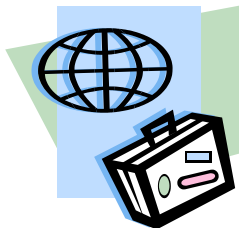
e organizadas em quadros. A segunda exposição foi montada no MRCO, com peças pertencentes ao seu acervo que dizem respeito à Procissão das Cinzas. Trata-se de uma procissão muito antiga e importante no Serro, mas que não mais acontece. Segundo fontes históricas e relatos da população ela acontecia na Quarta-Feira de Cinzas, era imensa e composta por vários andores, que eram enfeitados por famílias devotas do santo ao qual era dedicado.

CRAS realiza Reunião da Rede Socioassistencial no Museu

O Centro de Referência de Assistência Social – CRAS – realizou no dia 29 de novembro, nas dependências do Museu, a Reunião da Rede Socioassistencial. A coordenadora, Linamara Batista, ressaltou a importância do trabalho em rede para minimizar os problemas sociais que o



município enfrenta. Além disso, foi feito um balanço das ações conjuntas entre CRAS e outras instituições públicas como: Polícia Militar, Sindicatos dos Produtores Rurais, Museu Casa dos Ottoni, Prefeitura de Serro e Associações de Moradores. Nas palavras do analista administrativo, Rômulo Sabarense, fazer do Museu um articulador entre tais instituições, seja cedendo espaço para se reunirem, seja coordenando uma atividade, é o primeiro passo para desvincular a imagem de museu só como uma vitrine do passado. Não apenas retratar a história como também fazer história.

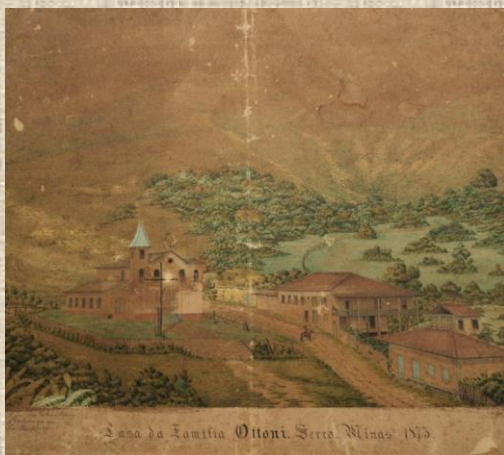


Conhecendo o Museu Casa dos Ottoni ... 2ª Parte

O imóvel em que o **Museu Regional Casa dos Ottoni** se localiza é amplamente chamado pela população serrana como Casa dos Ottoni, uma referência clara aos seus mais ilustres residentes: os Ottoni. No entanto, a casa não foi construída por essa família. A história do casarão começou um pouco antes...

Segundo memorialistas locais a casa teria sido edificada para **abrigar o procurador do Senado da Câmara da Vila do Príncipe** (um dos primeiros nomes da cidade, lembra?), **eleito para o cargo em 1785**. Seu nome era **Manuel Gomes de Amorim** e teria sido sua esposa, **Juliana Corrêa da Cunha**, a responsável pela construção.

A presença da família Ottoni no imóvel não é bem documentada e se deu, provavelmente, em **fins do século XVIII e início do XIX**. Foi neste imóvel que nasceram os irmãos **Teófilo Ottoni** e **Cristiano Ottoni**. Veja abaixo a imagem mais antiga da edificação a que tivemos acesso, é uma pintura de **Albert Schirmer** feita na época em que a casa pertencia aos Ottoni:



Pintura datada de 1873, de autoria de Albert Schirmer, retratando a casa da família Ottoni no Serro, assim como a Igreja do Senhor Bom Jesus de Matozinhos. Fonte: MHN

Mas, afinal, quem foi essa família tão importante? Continuem acompanhando nossos informativos e fique por dentro da história do MRCO!